

IREPS GRAND EST

Instance régionale d'éducation et de promotion de la santé du Grand Est

Concepts en promotion de la santé Présentation de l'Ireps Grand Est

Châlons-en-Champagne,
le 7 octobre 2021

Justine SCHWEICH
Responsable territoriale Marne-Ardennes
j.schweich@ireps-grandest.fr



Concepts

- La santé
- La promotion de la Santé
- La prévention
- L'éducation pour la santé

L'Ireps GE

- Historique
- Implantation géographique
- Nos services

La santé de quoi parlons-nous ?

« La santé, c'est
la vie dans le
silence des
organes »,
Leriche (1937)

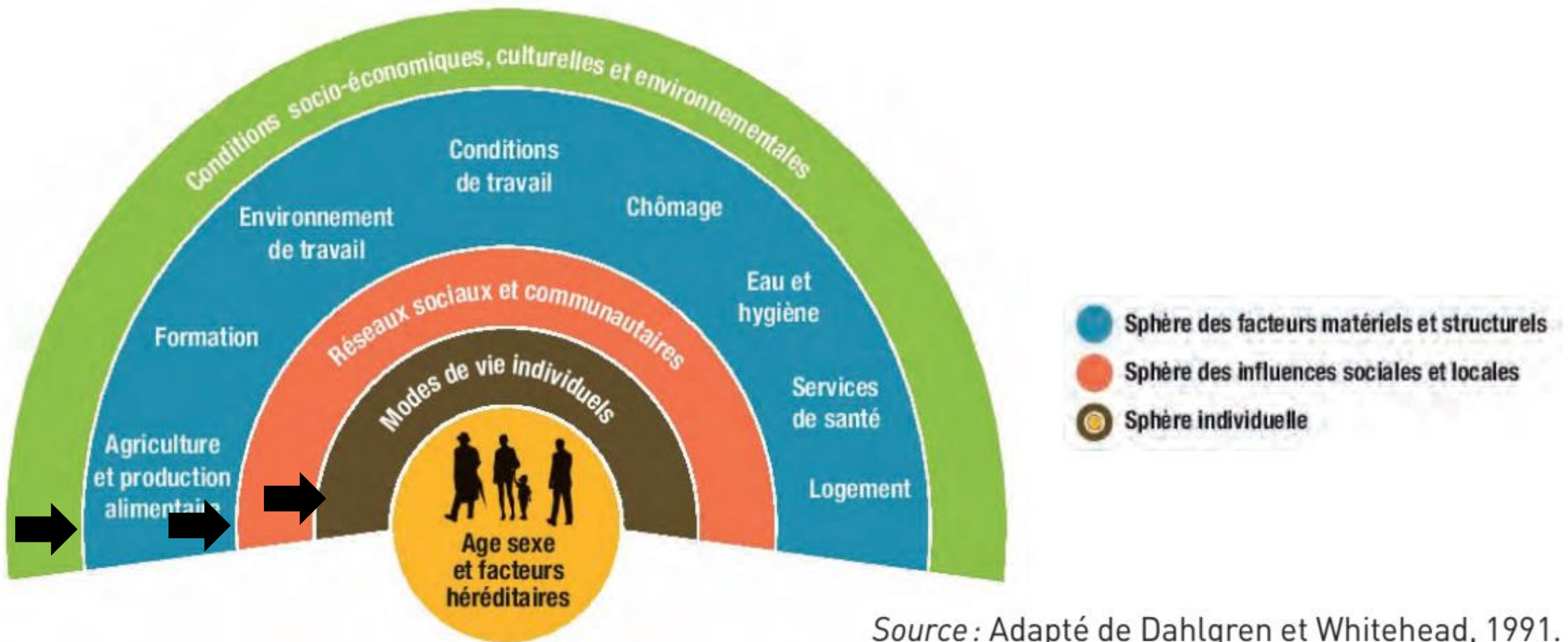
... "La santé, c'est la mesure dans laquelle un groupe ou un individu peut, d'une part **réaliser ses ambitions et satisfaire ses besoins** et, d'autre part, **évoluer avec le milieu et s'adapter à celui-ci**.

La santé est donc perçue comme une **ressource de la vie quotidienne** et non comme un but de la vie. Il s'agit d'un concept positif mettant en valeur les **ressources sociales et individuelles, ainsi que les capacités physiques**",
OMS, Charte d'Ottawa (1986)

« La santé est un état de complet bien-être physique, mental et social et pas seulement l'absence de maladie ou d'infirmité »,
Constitution de l'OMS, Préambule
(1948)



2021



Source : Adapté de Dahlgren et Whitehead, 1991.

**Agir sur les déterminants
pour réduire les inégalités
en Santé:
La promotion de la santé**

La charte d'Ottawa, 1986

- « *La promotion de la santé est le processus qui confère aux populations les moyens d'assurer un plus grand contrôle sur leur propre santé et d'améliorer celle-ci* ».
 - ⇒ Agir sur les **déterminants de la santé**
 - ⇒ **Approche collective** du problème
- Promotion de la santé = **concept positif** qui ne relève pas seulement du secteur sanitaire car vise le bien-être / la qualité de vie (**vision globale et positive**)

1



Renforcer les aptitudes individuelles

Renforcer l'action communautaire

Réorienter les services

Rendre les environnements plus favorables

Mettre en œuvre une politique de santé



5

- Développer les savoirs
- Développer les compétences psychosociales

- Intégrer les actions dans une démarche participative
- Renforcer le pouvoir d'agir

- Renforcer les partenariats/l'intersectorialité dans les actions
- Renforcer les compétences des professionnels
- Favoriser l'émergence d'un socle et d'objectifs communs en PS

- Rendre lisible ce qui existe en matière d'offre
- Permettre l'accessibilité aux ressources
- Modifier les environnements non favorables/ Renforcer les environnements « supportifs »

- Donner les moyens aux acteurs de développer des projets de promotion de la santé
- Sensibiliser les décideurs à l'approche en promotion de la santé



2



3



4

La prévention

- « Ensemble des mesures visant à empêcher les maladies d'apparaître, ou permettant de les dépister à un stade précoce »
 - *Source* : Sournia JC. **Dictionnaire français de santé publique**.
 - Paris : Editions de Santé, 1991, p 260
- On distingue 4 niveaux de prévention
- Approche **par pathologie**

■ Prévention primaire:

- Eviter l'apparition des maladies
- Exemple : éviter ou retarder la primo consommation de tabac, vaccination...

■ Prévention secondaire:

- Eviter l'aggravation ou le développement des troubles chez une personne atteinte.
- Exemple : dépistage des troubles du langage

■ Prévention tertiaire:

- Prévenir les récurrences et les complications, pour aider les personnes atteintes à mieux vivre au mieux de leurs possibilités
- Exemple : ETP du patient diabétique

■ Prévention quaternaire :

- Elle désigne les actions d'accompagnement de l'invalidité et du processus de la mort.
- Exemple : soins palliatifs

- La prévention a pour objet la maladie et le risque et **renvoie à une conception primaire de la santé comme l'absence de maladie** // définition de la santé de Leriche 1937
- Approche individuelle du problème (Quid de la prise en compte des déterminants ?)
- On parle souvent de « Prévention **des maladies** »

Education Pour la Santé

La prévention et la promotion de la santé

PREVENTION DES MALADIES

Prévention primaire

Facteurs de risques, Comportements à risques

Prévention secondaire

Dépistages

Prévention tertiaire

Symptômes, maladies, complications

= APPROCHE THEMATIQUE

PROMOTION DE LA SANTE

Bien être

Estime de soi

Compétences personnelles

Qualités de vie

= APPROCHE GLOBALE

COMMUN AUX DEUX CHAMPS

EDUCATION POUR LA SANTE

Pour la population

Pour les patients (éducation thérapeutique)

Actes médicaux/paramédicaux
Actes éducatifs
Actes législatifs
Actes sociaux

Participation de la communauté

Aptitudes individuelles

Politiques publiques

Milieus favorables

Réorientation des services

Education sanitaire:

- Les professionnels détiennent tout le savoir
- Relation descendante maitre-élève
- Lutte contre l'ignorance
- Préparation de l'adolescent à la vie et à la joie de vivre

Education pour la santé (EPS):

- l'amélioration de la santé d'une personne passe obligatoirement par **sa participation**
- Prise en compte **du savoir de la personne, de sa complexité**



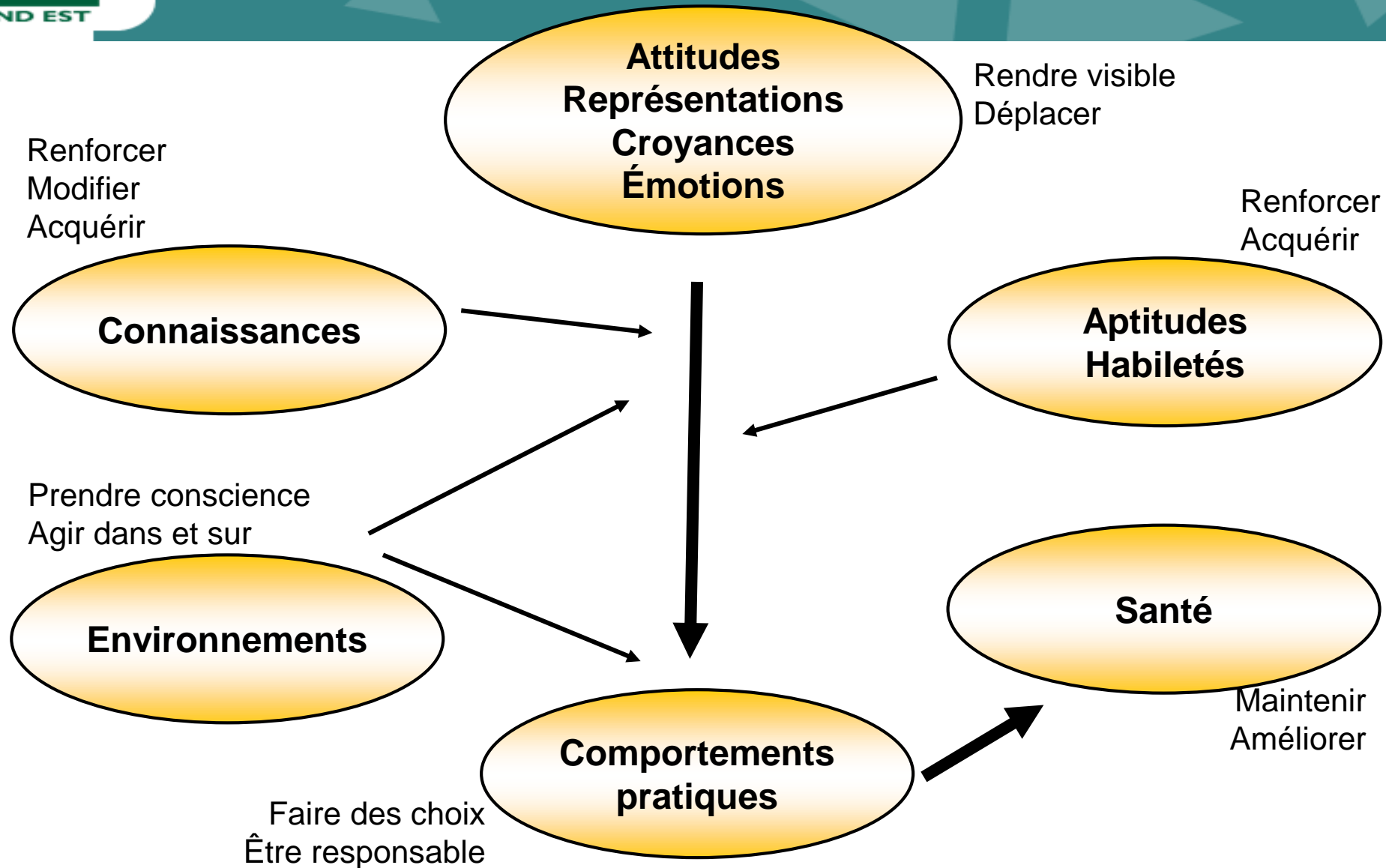
Education à la santé:

- Faire acquérir et conserver des saines habitudes de vie
- santé observée, prédéterminée par les professionnels

Définitions de l'éducation pour la santé (EPS)

*«L'éducation pour la santé est une composante de l'éducation générale et considère l'être humain dans son unité, ne pouvant dissocier les dimensions biologiques, psychologiques, sociales et culturelles de la santé. Elle doit **permettre au citoyen d'acquérir tout au long de sa vie les compétences et les moyens** qui lui permettront de **protéger, voire d'améliorer sa santé** et celle de la **collectivité.**»*

*Plan national d'éducation pour la santé, Ministère délégué à la Santé,
présenté en Conseil des ministres en février 2001.*



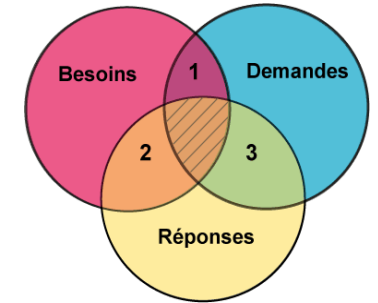
Des concepts à la méthodologie de projet « Santé »

Une méthodologie de projet adaptée pour tendre vers la réduction des inégalités sociales et territoriales:



- Une **gouvernance** définie et effective

- Existence d'un **diagnostic mobilisant l'ensemble des parties prenantes** d'un projet, d'une structure, d'un territoire



- La **participation de la population** avec laquelle on souhaite travailler

Une méthodologie de projet adaptée pour tendre vers la réduction des ISTS:

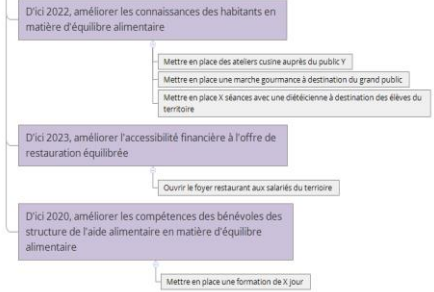
- S'appuyer des **stratégies variées** puis définir **des objectifs clairs**

- Agir sur une diversité de déterminants



- **Des évaluations de processus et de résultats**

D'ici 2025, améliorer l'équilibre alimentaire des habitants du territoire X



Et en Education pour la
santé,

Préférer, ...

- **Co-construire les actions avec le public**



- Partir des **connaissances**, des **représentations**, des **croyances** et des **expériences des personnes**

- Dépasser l'apport d'informations/
de connaissances,
- **Renforcer les Compétences
Psycho-sociales**, et

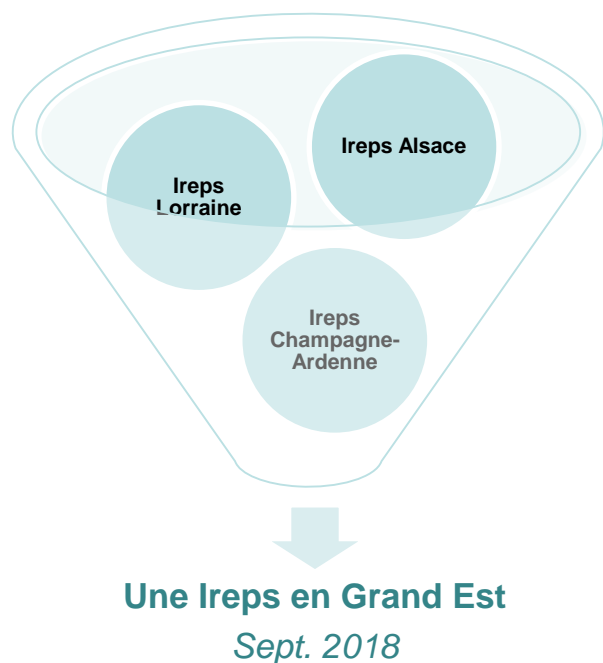


- Inscrire les actions dans le cadre plus large de **la promotion de la santé** (prise en **compte des environnements +**; stratégie politique, formation des professionnels,...) et dans la **durée**

Présentation de l'Ireps Grand Est

→ Association de loi 1901

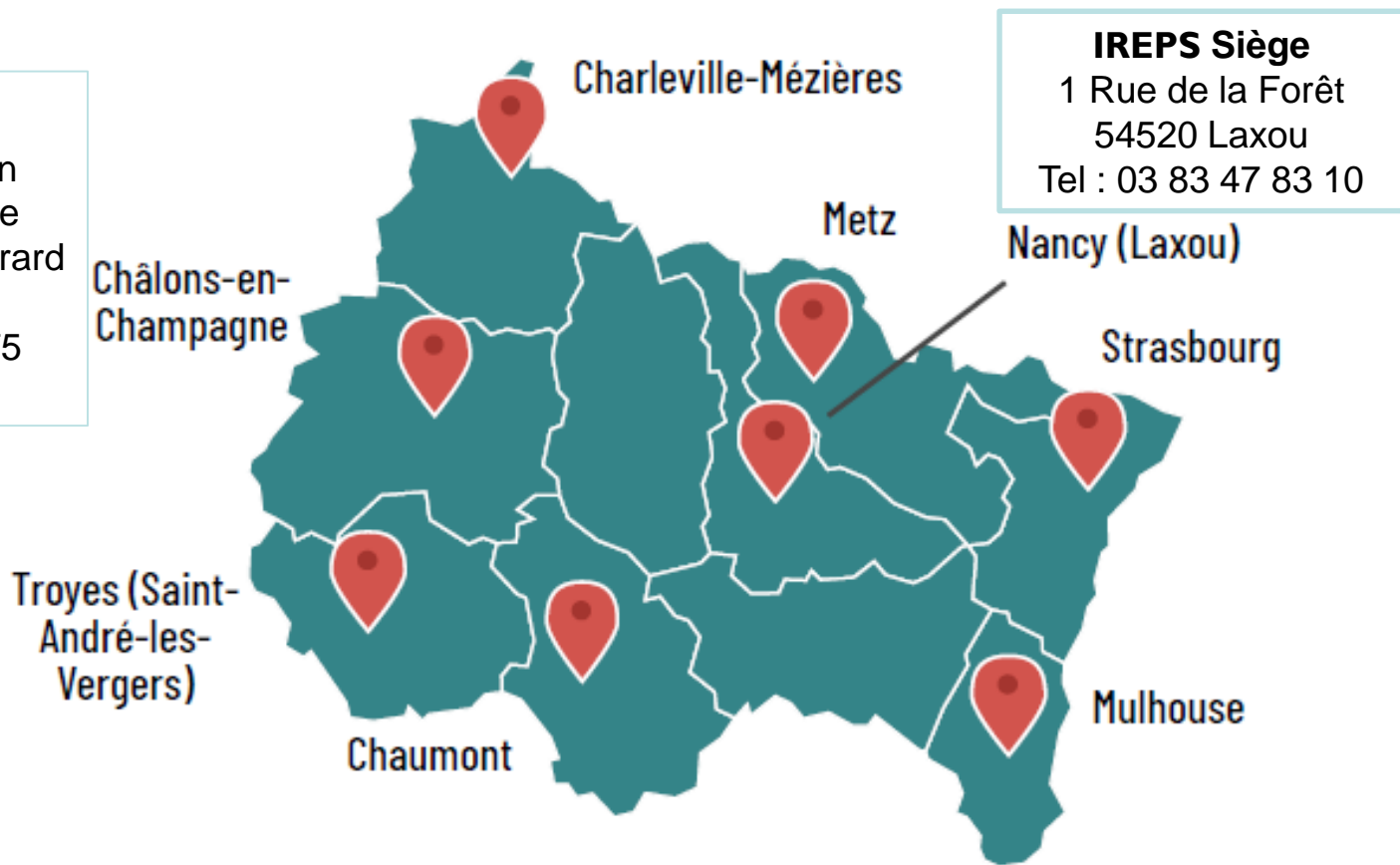
→ Créée le 25 septembre 2018



A partir de la fusion des
Ireps Alsace,
Champagne-Ardenne et
Lorraine

Notre implantation

Site 51
Châlons en
Champagne
Complexe Gérard
Philippe
0326646875



- Participer à la réduction des inégalités de santé, qu'elles soient sociales ou territoriales.
- Améliorer la santé des populations par une offre de services de qualité et de proximité en promotion de la santé



01

Appui aux politiques



04

Formation



02

Appui méthodologique



05

Action et coordination



03

Documentation



06

Partage et application
des connaissances



07

Éducation
thérapeutique du patient

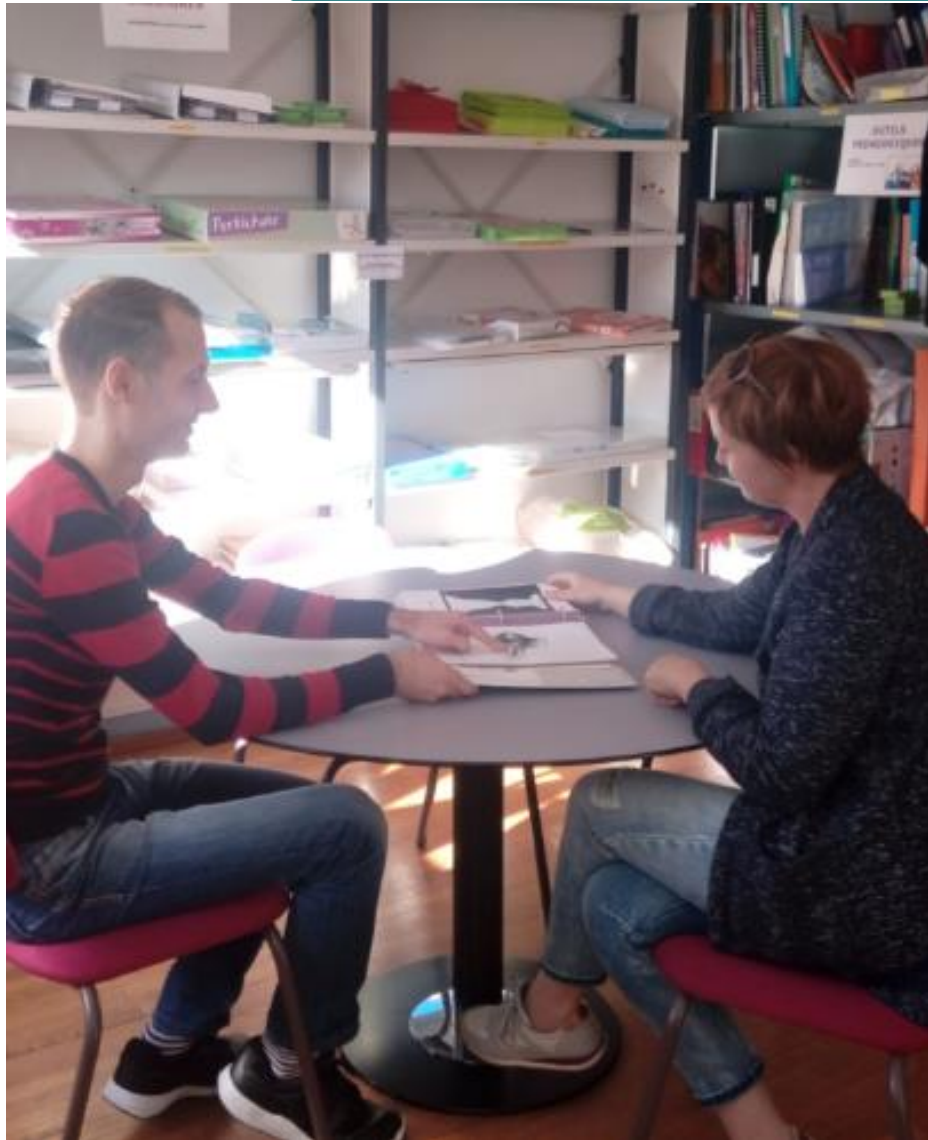




APPUI METHODOLOGIQUE

Accompagnement des
porteurs de projets à toutes
les étapes de leur projets.

*#Partenaires #Diagnostic
#Priorisation #Objectifs
#Mise en œuvre #Evaluation*



DOCUMENTATION

A destination des porteurs
de projets et acteurs du
territoire #Veille #Fonds
documentaire #Atelier Outils
d'intervention #Appui autour
des outils #Création d'outils



APPUI AUX POLITIQUES

Accompagnement des institutions et collectivités dans l'élaboration, le suivi et l'évaluation des politiques et de leurs stratégies.

*#Appel à projets #Diagnostic
#Evaluation #Qualité des
projets #Recommandations*





FORMATION

A destination des acteurs
du territoire
(professionnels,
associatifs, élus,
usagers,...)

#Démarche de projet

#Evaluation

#Approche participative

#Postures d'écoute

#Techniques d'animation

#Séances d'éducation pour la

santé #Outils d'intervention



ACTION

Conception, mise en œuvre et évaluation d'actions de prévention et de promotion de la santé, en cohérence avec les priorités de santé publique.

*#Innovation #Expérimentation
#Partenariats et dynamiques
locales #Qualité des actions*



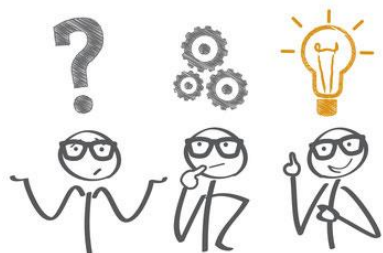


PARTAGE & APPLICATION DE CONNAISSANCES

**Appui à l'identification de
stratégies efficaces en
santé**

*#Revue de la littérature sur la
santé des aînés, les aînés et
la démocratie en santé*

N'hésitez pas, si vous avez besoin de nous
(cliquer sur les liens ci-dessous) :



[Pour un accompagnement méthodologique](#)

[Pour avoir des informations sur nos centres de documentation](#)



Notre site internet: www.ireps-grandest.fr

Un contact en région GE: contact@ireps-grandest.fr ; 03.83.47.83.10.